

PROGRAMACIÓ GENERAL ANUAL

2022-2023

LLAR D'INFANTS "LA MAINADA"

ÍNDEX

1.	ORGANITZACIÓ GENERAL	2
1.1.	PERSONAL EDUCADOR	2
1.2.	MATRÍCULA.....	2
1.3.	HORARI	2
1.4.	CALENDARI ESCOLAR.....	3
2.	ORGANITZACIÓ METODOLÒGICA.....	4
2.1.	ORGANITZACIÓ DE L'ESPAI.....	4
2.2.	LÍNIA METODOLÒGICA	10
2.3.	UNITATS DE PROGRAMACIÓ.....	12
2.4.	PLÀNING SETMANAL D'ACTIVITATS.....	13
2.5.	MATERIAL.....	14
2.6.	SORTIDES	15
2.7.	FESTES	15
2.8.	AVALUACIÓ	16
2.9.	FORMACIÓ DEL PROFESSORAT	16
	RELACIÓ FAMÍLIA-ESCOLA	16
	CALENDARI DE REUNIONS I ENTREVISTES	17
	INFORMES.....	17
	TRASPÀS D'INFORMACIÓ.....	17

1. ORGANITZACIÓ GENERAL

1.1. PERSONAL EDUCADOR

Direcció:

- M^aTERESA PIÑOL TEIXIDÓ

Mestra:

- M^aTERESA PIÑOL TEIXIDÓ
- MARIA AGELET PIÑOL

Tècnica:

- IDOIA CAMATS SOL
- DOLÇA COLOM CALVÍS

Tutores:

- AULA 1:
 - o DOLÇA COLOM CALVÍS
- AULA 2:
 - o M^aTERESA PIÑOL TEIXIDÓ
 - o MARIA AGELET PIÑOL

1.2. MATRÍCULA

A principis de curs hi ha una matrícula de 22 alumnes:

- 15 alumnes de 2 a 3 anys.
- 4 alumnes d'1 a 2 anys.
- 3 alumnes de 0 a 1 any

1.3. HORARI

- Servei escolar: 9:00-12:30 i de 15:00-18:30 hores.
 - o Horari lectiu: 9:00-12:00 i de 15:00-17:00 hores.
- Servei d'acollida: 8:00 a 9:00 hores.
- Servei menjador/ descans: 12:00 a 15:00 hores.

PERSONAL EDUCADOR:

REDUÏT	9:00-15:00h.	MARIA AGELET PIÑOL
INTENSIU	8:00-16:00h.	DOLÇA COLOM CALVÍS
PARTIT	9:00-13:00h./ 15:00-18:30h.	M. TERESA PIÑOL TEIXIDÓ
	8:30-13:30h./ 16:00-18:30h.	IDOIA CAMATS SOL

1.4. CALENDARI ESCOLAR

setembre

29	30	31	1	2	3	4
5	6	7	8	9	10	11
12	13	14	15	16	17	18
19	20	21	22	23	24	25
26	27	28	29	30	1	2
3	4	5	6	7	8	9

octubre

26	27	28	29	30	1	2
3	4	5	6	7	8	9
10	11	12	13	14	15	16
17	18	19	20	21	22	23
24	25	26	27	28	29	30
31	1	2	3	4	5	6

novembre

31	1	2	3	4	5	6
7	8	9	10	11	12	13
14	15	16	17	18	19	20
21	22	23	24	25	26	27
28	29	30	1	2	3	4
5	6	7	8	9	10	11

desembre

28	29	30	1	2	3	4
5	6	7	8	9	10	11
12	13	14	15	16	17	18
19	20	21	22	23	24	25
26	27	28	29	30	31	1
2	3	4	5	6	7	8

gener

26	27	28	29	30	31	1
2	3	4	5	6	7	8
9	10	11	12	13	14	15
16	17	18	19	20	21	22
23	24	25	26	27	28	29
30	31	1	2	3	4	5

febrer

30	31	1	2	3	4	5
6	7	8	9	10	11	12
13	14	15	16	17	18	19
20	21	22	23	24	25	26
27	28	1	2	3	4	5
6	7	8	9	10	11	12

març

27	28	1	2	3	4	5
6	7	8	9	10	11	12
13	14	15	16	17	18	19
20	21	22	23	24	25	26
27	28	29	30	31	1	2
3	4	5	6	7	8	9

abril

27	28	29	30	31	1	2
3	4	5	6	7	8	9
10	11	12	13	14	15	16
17	18	19	20	21	22	23
24	25	26	27	28	29	30
1	2	3	4	5	6	7

maig

1	2	3	4	5	6	7
8	9	10	11	12	13	14
15	16	17	18	19	20	21
22	23	24	25	26	27	28
29	30	31	1	2	3	4
5	6	7	8	9	10	11

juny

29	30	31	1	2	3	4
5	6	7	8	9	10	11
12	13	14	15	16	17	18
19	20	21	22	23	24	25
26	27	28	29	30	1	2
3	4	5	6	7	8	9

juliol

26	27	28	29	30	1	2
3	4	5	6	7	8	9
10	11	12	13	14	15	16
17	18	19	20	21	22	23
24	25	26	27	28	29	30
31	1	2	3	4	5	6

	TREBALL SENSE INFANTS
	FESTES LOCALS
	FESTES NACIONALS
	PONTS
	INTENSIU (Horari: 9:00h-15:00h) HI HA SERVEI DE MENJADOR
	INTENSIU (Horari: 9:00h-13:00h) NO HI HA SERVEI DE MENJADOR

28 Octubre, Festa de la Castanyada.

23 Desembre, Festa de Nadal.

30 Gener, Dia de la Pau.

17 Febrer, Divendres de Carnaval.

30 Juny, Festa fi de curs.

2. ORGANITZACIÓ METODOLÒGICA

2.1. ORGANITZACIÓ DE L'ESPAI

Aquest curs continuarem amb els dos espais:

- Aula 1: Acollirà els alumnes de 0-2 anys.
- Aula 2: Acollirà els alumnes de 2-3.

La distribució és la següent:

a) Pati (accessible i comú a les dues aules):

S'hi pot accedir des de dins de l'edifici i també té una porta exterior.

Es distribueix en quatre espais:

- Sorral.
- Espai tou.
- Espai pavimentat
- Un petit espai amb gespa artificial i coixins.

El material que s'utilitza és de dos tipus:

- Itinerant: va canviant durant la setmana.
- Fixe: està compost per una caseta, dos estructures psicomotrius i varis pneumàtics.

b) Poliesportiu:

Aquest espai és municipal i hi tenim dret 2 hores setmanals. L'utilitzem per treballar la psicomotricitat i per realitzar les festes de la Llar.

El material no és fixe i és molt divers des de material específicament psicomotriu fins a material quotidià (caixes, ampolles...).

c) Rebedor:

Està situat després de la segona entrada, és un espai central i de pas entre les 2 aules. La funció principal és d'aparador. S'hi troba:

- Un calendari gegant a la paret que fa la funció d'agenda.
- Un tauler d'anuncis situat a la porta de vidre.
- Una galeria d'obres d'art on hi ha quadres i fotografies adients a les U.P.

d) Descans (queda inclòs dins de l'aula 1):

Cambra amb parets de vidre ubicada a la sala petita que serveix per aïllar els infants que necessiten descansar durant el dia. Està composta per un bressol, varis matalassos apil·lables, caixes individuals de roba de descans dels infants que es queden al menjador, també la fem servir per deixar els cotxets i tumbones.

Tota l'aula 1 farà la funció de sala de descans en la franja horària del migdia.

e) Penja-robes:

Hi ha un espai de penja robes destinat a cada aula, tots dos espais tenen la mateixa funció, s'hi penja la motxilla dels àpats, les jaquetes i bates.

f) Canvi de calçat:

És un espai proveït d'una prestatgeria amb calaixos, a l'entrada de la porta de cada aula destinat al canvi de calçat de carrer per al d'interior.

g) Neteja i higiene:

Hi ha 4 espais destinats a la neteja i la higiene:

1. Dos lavabos, un a l'aula 2 amb les parets de vidre i l'altre a l'aula 1 que dona al passadís. Ambdós amb una pica, dos vàters i penjadors als que s'hi pengen les motxilles de la roba dels infants que ja tenen control d'esfínters.
2. Un canviador a l'aula 1 amb accés directe a l'aula, aquest està situat al mateix espai que la cuina. Disposa:
 - Un moble canviador.
 - Calaixos individuals.
 - Moble armari (s'hi posen les motxilles de roba i bolquers).
 - Una pica banyera.
3. Un petit canviador a l'aula 2, incorporat a dins de l'aula, que toca a la paret de vidre del lavabo. Disposa:
 - Un moble canviador (s'hi posen motxilles de roba i bolquers).
 - Una pica petita.

h) Cuina

Hi ha dos espais amb la funció de cuina.

1. Un a l'aula 1 compartit amb el canviador. Disposa:
 - Fogons.
 - Calaixos.
 - Armaris.

- Una pica banyera.
- 2. L'altra a l'aula 2. Disposa:
 - Nevera.
 - Pica.
 - Prestatges.
 - Armaris.
 - Microones.

i) Microespais aula 2:

1. Lectura, música i audiovisuals

Composat per una estructura de caixes que fa alhora de paret de separació i de prestatgeries. Dins, hi ha una zona més tranquil·la formada d'una catifa, una cortina, un llum de llum càlida i dos butaques balancí.

Hi ha material fixe i material canviant:

- Fixe: butaques, catifa, cortines, caixes, aparell de música, pantalla de tv.
- Canviant (segons la Unitat de Programació): contes, fotografies, revistes i titelles.

2. Construcció i lògica

Composat per una estructura de caixes que fa alhora de paret de separació i de prestatgeries. També disposa d'un moble de prestatges i un mòdul separador amb calaixos oberts.

Hem combinat material reutilitzable (fustes, pots, caixes, capsos, ampolles...) amb material fabricat (totxos de plàstic, trencaclosques, encaixos...).

El material varia segons la U.P. que estem treballant

3. Joc simbòlic

Aquest, és un espai lliure que es transforma depenent de la U.P. i l'interès dels infants. El material que s'hi acostuma a utilitzar és majoritàriament quotidià i reciclat.

Durant el curs està previst transformar l'espai en:

- Cuineta .
- La casa del Tió de Nadal + estructura de troncs per decorar.
- Perruqueria./ Pàrquings i carreteres + joguines de transports.
- Disfresses (roba i complements de carnaval).

- Fustes i animals de granja de plàstic.
- Dos tipus d'escenaris: teatre de titelles i teatre d'infants.
- Mercat.
- Neteja i alimentació de nadons.

4. Plàstica i experimentació

És un petit espai, ubicat al costat del pilar, de lliure expressió plàstica.

Disposa:

- Material fixe: 2 taules, 1 pissarra de paret i 1 prestatgeria.
- Material canviant: molt variat, des de material plàstic fins a materials naturals.

5. Menjador i multifuncions

Aquest espai disposa de taules, cadires i un mirall gran.

És un espai que està destinat al menjador a les hores corresponents dels àpats i en d'altres s'allibera l'espai per realitzar activitats diverses, de tipus més dirigit o no com són: reunió, expressió corporal, experimentació...

j) Espai multifuncions. Aula 1

Disposa de:

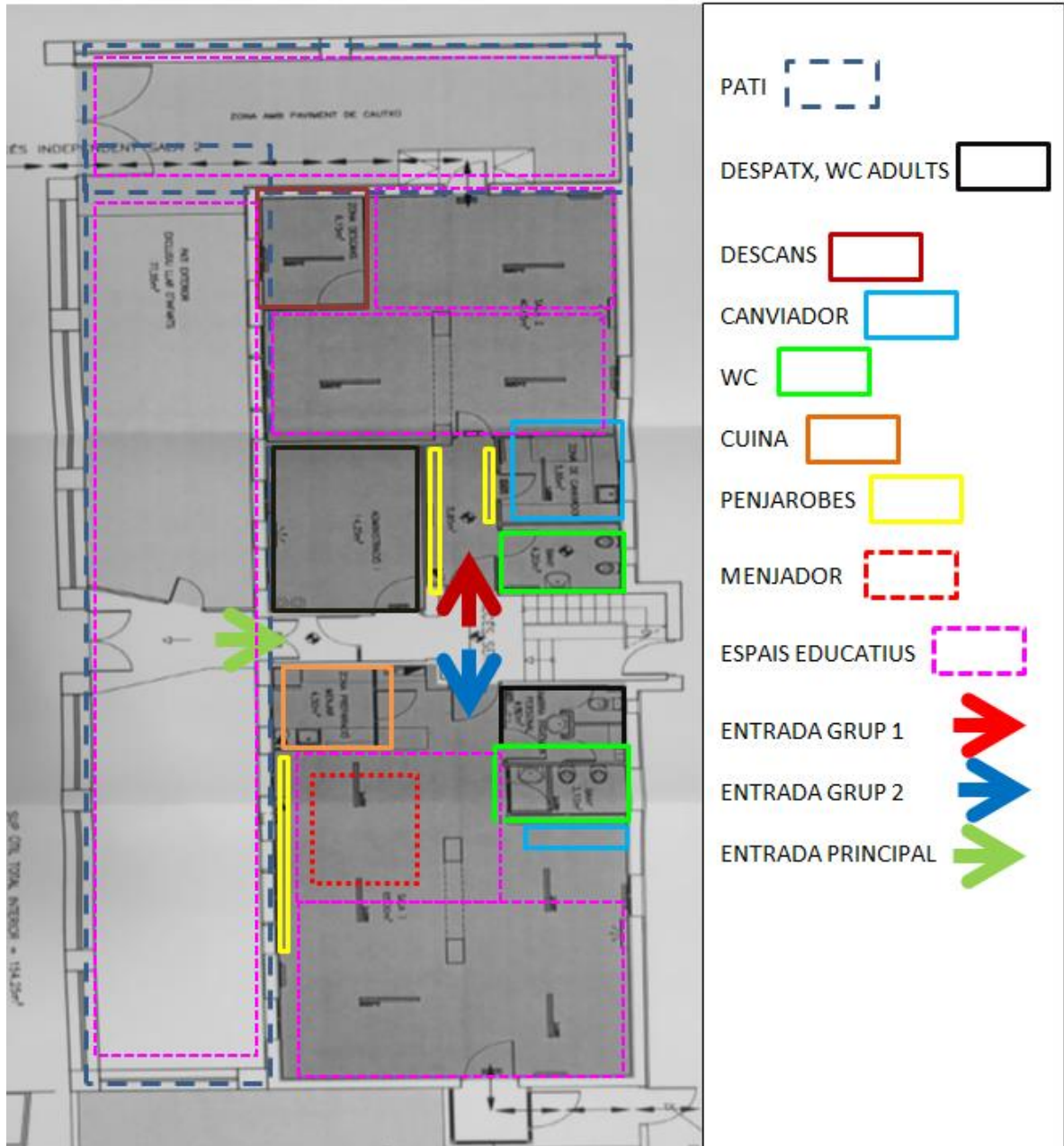
1. Un pilar tàtil.
2. Un equip de música.
3. Un mirall.
4. Una caseta de cartró sense llum.
5. Una pissarra.
6. Un armari amb prestatges on s'hi ofereixen diferents materials depenent de la programació.
7. 1 taula i cadires.
8. 1 cub d'activitats desmuntable.

Es tracta d'un espai obert adaptat a les necessitats de mobilitat dels infants, no hi ha microespais tancats, s'adapta a la necessitat del moment i a l'activitat que es vulgui realitzar.

S'aportarà a l'espai tot tipus de material variat segons la U.P., que s'estigui treballant.

k) GESTIÓ DE LES EMOCIONS

A l'aula 2 hi ha un espai (Espai de la Calma), consta de materials que afavoreixen la relaxació (pilotes amb textures i coixins) i ajuden a controlar les frustracions (mossegador balena, un dimoniet de peluix).



2.2. LÍNIA METODOLÒGICA

L'objectiu de l'educació infantil és el desenvolupament de les **capacitats** (habilitats globals que abasten tots els aspectes de la persona, socials, afectius, motriu, comunicatius i cognitius), en base al *Decret 101/2010, de 3 d'agost, d'ordenació dels ensenyaments del primer cicle d'educació infantil*, aquests són:

1. Progressar en el coneixement i domini del cos, en el moviment i la coordinació, tot adonant-se de les seves possibilitats.
2. Assolir progressivament seguretat afectiva i emocional, i anar-se formant una imatge positiva d'ell mateix i dels altres.
3. Adquirir progressivament hàbits bàsics d'autonomia en accions quotidianes amb seguretat i eficàcia.
4. Pensar, crear, elaborar explicacions i iniciar-se en les habilitats matemàtiques bàsiques.
5. Progressar en la comunicació i expressió ajustada als diferents contextos i situacions de comunicació habituals per mitjà de diversos llenguatges.
6. Observar i explorar l'entorn immediat, natural i físic, amb una actitud de curiositat i respecte, i participar, gradualment, en activitats socials i culturals.
7. Mostrar iniciativa per afrontar situacions de la vida quotidiana, identificant-ne els perill i aprendre a actuar en conseqüència.
8. Conviure en la diversitat, avançant en la relació amb els altres i en la resolució pacífica de conflictes.
9. Comportar-se d'acord amb unes pautes de convivència que el portin cap a una autonomia personal, cap a la col·laboració amb el grup i cap a la integració social.

Tenint en compte aquestes fites, es treballa sempre en primer lloc, a partir de les necessitats bàsiques dels infants. Procurem que sentin la Llar com si fos casa seva, que s'hi sentin estimats i a gust.

Les activitats que duem a terme tenen relació amb la vida quotidiana dels infants i estan lligades als seus interessos i necessitats. Volem que els nens i nenes se sentin segurs, que confiïn que hi ha qui vetllarà i donarà resposta a les seves necessitats tant físiques com emocionals quan calgui.

Continuem treballant la psicomotricitat amb el mètode *Aucoin*, un o dos cops per setmana. Cal dir que adaptem aquesta metodologia a les nostres possibilitats tant de material com d'espai.

En el nivell 2-3 anys, els hàbits tant de convivència com d'autonomia i el llenguatge són els principals eixos de desenvolupament i es treballaran de manera continua i progressiva durant tot el curs. Continuarem treballant tant la llengua anglesa com la castellana a través d'audiovisuals i cançons.

Tenim un projecte comú a tots els nivells del cicle. L'eina a partir de la qual treballem són les UNITATS DE PROGRAMACIÓ adaptades a les necessitats de l'infant, a la seva maduresa individual i reflectides als diferents ambients de la Llar. N'hi ha de dos tipus: les de continuïtat al llarg del cicle i les que tenen una durada determinada. Aquestes últimes depenen de l'època de l'any, la temàtica i les festivitats.

Elaborem les Unitats de Programació tenint en compte els **objectius finals de cicle** (*Decret 101/2010, de 3 d'agost, d'ordenació dels ensenyaments del primer cicle d'educació infantil*):

- Identificar-se com a persona, assolir el grau de seguretat afectiva i emocional corresponent al seu moment maduratiu, i esforçar-se per manifestar i expressar les pròpies emocions i sentiments.
- Establir relacions afectives positives, comprenent i apreciament progressivament el seu entorn immediat, iniciant-se en l'adquisició de comportaments socials que facilitin la integració en el grup.
- Participar amb iniciativa i constància en les activitats quotidianes d'alimentació, repòs i higiene personal, iniciant-se en la pròpia autonomia i orientant-se en les seqüències temporals quotidianes i en els espais que li són habituals.
- Comprendre el llenguatge adult i dels altres infants, comunicar-se i expressar-se a través del moviment, el gest, el joc i la paraula, amb una progressiva millora del llenguatge oral.
- Dominar progressivament el cos i l'adquisició de noves habilitats motrius, augmentant l'autonomia en els desplaçaments, en l'ús dels objectes i l'orientació en l'espai quotidià.
- Actuar sobre la realitat immediata, descobrir-ne l'organització a partir de les pròpies vivències i establir relacions entre objectes segons les seves característiques perceptives.
- Projectar les pròpies vivències a través de l'activitat lúdica i anar-les representant a través d'un incipient joc simbòlic.
- Iniciar-se en la descoberta i l'ús del llenguatge corporal, verbal, matemàtic, musical i plàstic.

L'autonomia personal és una de les competències educatives bàsiques que es treballen a les llars d'infants, aquest curs es farà essencial interioritzar els hàbits de:

- Tenir cura d'un mateix i de les persones que t'envolten.
- Aprendre a actuar amb responsabilitat per protegir els altres i a nosaltres mateixos.
- Rentar-se les mans de manera freqüent.
- Aprendre a reconèixer quan s'han de rentar les mans.
- Col·laborar en la neteja i desinfecció dels espais.
- Aprendre a destriar els residus que generem.

Ho treballarem essencialment a través d'unes rutines marcades que els infants aniran interioritzant.

2.3. UNITATS DE PROGRAMACIÓ

Les Unitats de Programació són flexibles, és a dir, estan obertes a canvis depenent de les situacions en què ens trobem al llarg del curs.

U.P. AMB DURADA DETERMINADA:

1. Adaptació (setembre)
2. La Festa Major (setembre)
3. L'escola i La Castanyada (octubre)
4. Els fruits i els colors de la Tardor (novembre)
5. El Nadal i les joguines (desembre)
6. Els oficis (gener)
7. Setmana de la Pau (gener)
8. Carnaval (febrer)
9. Els animals de granja (març)
10. El jardí (Abril)
 - a. Taller de Pasqua
 - b. Sant Jordi
11. La Festa Major (maig)
12. Els aliments (maig)
13. L'Estiu i el cos (juny i juliol)

U.P. DE CONTINUÏTAT AL LLARG DEL CICLE:

- Els hàbits_ Control d'esfínters
- Els contes
- El cos
- Control de les emocions

2.4. PLÀNING SETMANAL D'ACTIVITATS

	DILLUNS	DIMARTS	DIMECRES	DIJOUS	DIVENDRES
9:00-9:30	ENTRADA/AMBIENTS				PSICO ACTIVA
9:30-10:00	BON DIA				
10:00-11:00	RUTINES+ ESMORZAR+ AMBIENTS				
11:00-11:45	MÚSICA	JOC DE CONTACTE I COS	SENSORIAL	JOC HEURÍSTIC	HORA DEL CONTE
11:45-12:30	AMBIENTS + SORTIDA				
12:00-13:00	MENJADOR				
13:00- 15:00	DESCANS				
15:00-16:30	ENTRADA+AMBIENTS				
	SIMBÒLIC	LÒGIC	LLENGUATGE	MOTRICITAT FINA	RELAX
16:30-18:30	RUTINES + BERENAR + AMBIENTS + SORTIDA				

	DILLUNS	DIMARTS	DIMECRES	DIJOUS	DIVENDRES
9:00-9:30	ENTRADA/AMBIENTS	PSICO LOCOMOCIÓ, SITUACIONAL	ENTRADA/AMBIENTS	ENTRADA/AMBIENTS	PSICO ACTIVA
9:30-10:00	BON DIA + COS, JOCS CONTACTE		BON DIA + CONVIVÈNCIA	BON DIA + ART	
10:00-11:00	RUTINES+ ESMORZAR+ AMBIENTS				
11:00-11:45	LLENGUATGE	LÒGIC G.1	PLÀSTICA G.1	EXPERIMENTACIÓ	HORA DEL CONTE
	MÚSICA	PLÀSTICA G.2	LÒGIC G.2		
11:45-12:30	AMBIENTS + SORTIDA				
12:00-13:00	MENJADOR				
13:00- 15:00	DESCANS				
15:00-16:30	ENTRADA+AMBIENTS				
	SIMBÒLIC	LÒGIC	LLENGUATGE	MOTRICITAT FINA	RELAX
16:30-18:30	RUTINES + BERENAR + AMBIENTS + SORTIDA				

2.5. MATERIAL

Els infants aprenen a dominar el seu entorn a partir de l'exploració dels objectes. Els objectes de l'entorn pròxim són uns materials privilegiats en el sentit que estan disponibles i faciliten l'exploració freqüent per part dels infants.

Intentem tenir una gran varietat de materials:

- **Els que formen part de la vida quotidiana:** per vestir-se, rentar-se, menjar, dormir tenen la característica de ser compartits amb els adults diàriament i la seva manipulació suposa assumir els significats culturals implícits, així com també les vivències personals de les activitats quotidianes. Per això, intentem proveir-nos de materials utilitzats dins l'entorn cultural, plats, culleres, nines, pintes, miralls, moneders, clauers, bosses, etc., per oferir-los en una àrea de joc en què la vida quotidiana pugui ser imitada i reinterpretada pels infants.
- **Els materials de l'entorn natural** ofereixen una gran varietat manipulativa i riquesa sensorial. Despertem la curiositat i les ganes de manipular i, per tant, creen actituds positives davant l'aprenentatge en general.
- **Els materials inespecífics i de recuperació** faciliten que els infants posin a prova les seves capacitats d'experimentar, crear i imaginar. Així caps de cartró, taps de suro, anelles i tubs de mides diferents, robes, fustes, etc. conviden a l'acció i permeten que els infants construeixin uns espais de joc no determinats pel pes cultural dels objectes concrets.
- **Els materials específics de l'entorn cultural** permeten compartir les formes culturals pròpies del nostre país. Els llibres, els instruments musicals, les eines per realitzar una activitat o un ofici, etc., es poden convertir en un material per enriquir el coneixement dels infants i també per estimular la creativitat, l'expressió oral, musical i plàstica.

A l'hora de seleccionar un material procurem tenir en compte: la funcionalitat d'aquest, és a dir, si estimula l'infant sensorialment; la seva polivalència i multiplicitat d'usos perquè estimuli la creativitat de l'infant; la seva resistència; l'estètica; i la seguretat.

El material proposat en les diferents U.P. s'ubicarà en els ambients de manera que els infants hi interactuïn lliurement, procurarem, que en cada ambient només hi hagi el material just i necessari per a què l'atenció dels infants no es dispersi més enllà d'allò que volem treballar.

2.6. SORTIDES

Les sortides són susceptibles de canvis segons la necessitat i la disponibilitat.

- U.P. La Festa Major:
 - o Visita a l'ajuntament per a veure els gegants i gegantins.
 - o Sortida a veure les firetes.
- U.P. Els fruits i els colors de la tardor:
 - o Recollida de fulles per les places properes a la Llar.
 - o Sortida a veure els colors de la tardor.
- U.P. Els oficis.
 - o Excursió parc de Bombers.
 - o Visita diferents oficis del poble (mecànic, ferrer, fuster, cuiner)
- U.P. Els animals de Granja:
 - o Visita a la vaqueria Serret.
 - o Excursió a la masia Torra i Torre Tantull.
 - o Visita a la Granja de Pollastres Pons.
- U.P. El jardí i Sant Jordi:
 - o Passejada a veure la Primavera.
- U.P. Els aliments
 - o Visita a diferents establiments del poble relacionats amb els aliments (Cal Marxant, Cal Coronel, Forn, Supermercat, parada de fruita...)
 - o Visita a un hort proper a la Llar.

2.7. FESTES

- La Castanyada: 28/10/22 al Poliesportiu, Llar d'Infants i famílies de 16:30 a 18:00h.
- Nadal: 23/12/22 al Poliesportiu, Llar d'Infants i famílies de 16:30 a 18:00h. Dependrà de la disponibilitat del local i del dinar de Nadal de l'Ajuntament.
- Dia de la Pau: 30/01/23, Llar d'Infants.
- Carnaval: 17/02/23, Rua pel poble més berenar. Llar d'Infants i famílies.
- Sant Jordi: 21/04/23.
- Festa d'acollida dels infants de P.3 als infants de 2-3 anys: del 19 al 21 de juny, dependrà de l'Escola.
- VII Trobada amb la gent gran: durant el mes de juny. Dependrà de l'acord amb la junta dels jubilats.

- Fi de curs: 30/06/23.
- Festes d'aniversari: durant tot l'any.

2.8. AVALUACIÓ

La nostra eina d'avaluació és l'observació que ens serveix per obtenir informació sobre els comportament i les conductes dels infants i sobre la coherència dels recursos utilitzats amb els objectius marcats.

Disposem de pautes d'observació que ens fan de guia per seguir el procés en les diferents Unitats de Programació. També, de registres individuals per a situacions o problemes concrets i pel que fa a la tasca educativa, farem autocrítica en acabar les U.P. i avaluarem el funcionament de la mateixa.

La finalitat de l'observació és disposar d'informació sobre cada infant i millorar-ne el procés d'ensenyament i aprenentatge.

A més a més utilitzem enregistraments en vídeo per fer un anàlisi més concret d'alguna pràctica educativa. També utilitzem aquest mètode per a què les famílies puguin veure l'evolució dels seus fills/es i puguin valorar la tasca que es duu a terme a la Llar.

2.9. FORMACIÓ DEL PROFESSORAT

Formació continuada durant tot el curs, dependrà dels interessos i de la disponibilitat d'horari.

2.10. RELACIÓ FAMÍLIA-ESCOLA

La relació amb la família és importantíssima en tota aquesta etapa, la família ha de sentir que el seu fill/a està en bones mans, per tant, la confiança amb el personal de la Llar ha de ser total.

El personal educador intentarem transmetre aquesta confiança parlant amb els pares, dels seus fills/es de manera continuada, a l'entrada o sortida de la llar, amb tutories i sempre que un pare o mare ho desitgi. Farem servir també, la comunicació escrita en

forma d'App on es fa un esbós esquemàtic de com ha passat el dia l'infant i on demanem el material que sigui necessari pel nen/a i per a les activitats de la llar. També utilitzem l'eina "Telegram" per dur aquesta tasca comunicativa, és una via de sortida d'informació d'interès general i de visualització de l'activitat diària de la Llar.

Les tutories i reunions es faran presencialment i cas que les circumstàncies ho demanin per videoconferència.

CALENDARI DE REUNIONS I ENTREVISTES

Tutories amb les famílies:

- Entrevista inicial al juliol.(telemàticament)
- Tutories:
 - o Finals de 1r trimestre
 - o Finals de 3r trimestre
 - o Quan ho sol·licitin les famílies o les tutores.

Reunions generals:

- Durant la segona quinzena de setembre.
- A finals de curs amb les famílies novingudes.
- Reunió extraordinària si es requereix.

Consell Escolar:

- Una reunió per trimestre.
- Reunió extraordinària si es requereix.

INFORMES

Famílies:

- Infants de 0 a 1 any: un a finals del 3r trimestre.
- Infants de 1 a 2 anys: un a finals del 1r trimestre i un a finals del 3r trimestre.
- Infants de 2 a 3 anys: un per trimestre.

2.11. TRASPÀS D'INFORMACIÓ

- Informe escrit de final de cicle a l'Escola (a finals de curs).
- Reunió amb la tutora del Parvulari (3 anys) a l'inici de curs.